



AGIR pour la
BIODIVERSITÉ
AQUITAINE



Conservatoire
d'espaces naturels
Aquitaine



faune-aquitaine.org

Clé simplifiée des rhopalocères d'Aquitaine

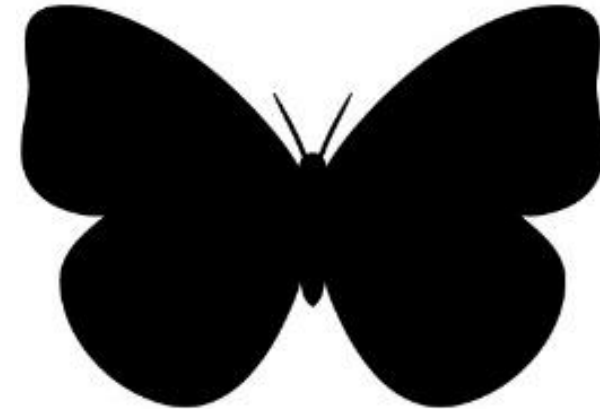
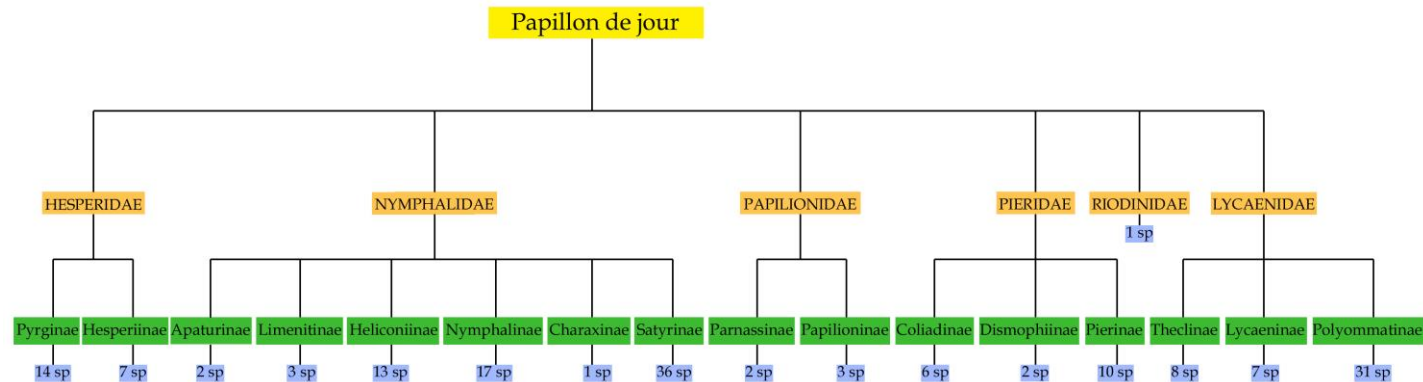


Clé simplifiée des rhopalocères d'Aquitaine

Les rhopalocères constituent ce qu'on appelle communément les papillons de jour. Ils se distinguent des hétérocères, ou papillons de nuit, notamment par des antennes filiformes terminées en massues, les ailes accolées dos à dos au repos, et l'absence de système de couplage entre les ailes postérieures et antérieures.

Tous les rhopalocères ont une activité diurne, tandis que les hétérocères ont le plus souvent une activité nocturne. De nombreuses espèces sont toutefois actives de jour.

Notons que l'existence de ces deux sous-ordres n'a pas de réelle valeur scientifique, mais reste communément conservée.



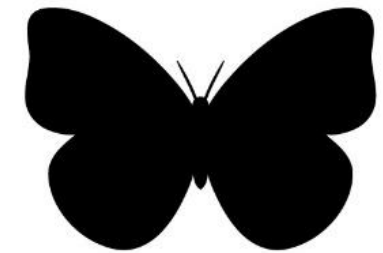
Grand : 7-9 cm

Tableau 1 : les papillons de jour

Environ 163 espèces de papillons de jour sont observables en Aquitaine. La connaissance de leur répartition géographique reste encore fragmentaire, d'autres espèces sont potentiellement observables alors que nous n'avons encore aucune donnée.

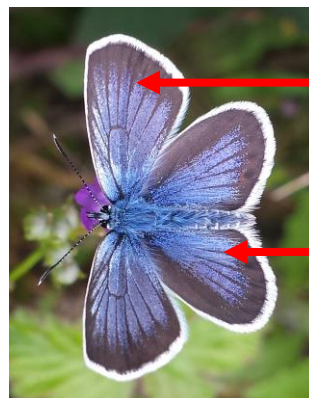
Ce document vise à proposer une lecture simplifiée des différentes espèces de rhopalocères d'Aquitaine afin d'aider à la détermination. Les clés sont construites de manière à pouvoir visualiser sur chaque page toutes les espèces proches. On comprendra que ce format de terrain ne peut fournir l'intégralité des critères qui permettent de certifier une identification. Il s'agit donc bien d'une clé simplifiée, qui devrait toutefois dans la plupart des cas être suffisante, mais devra parfois être complétée par les ouvrages spécialisés, comme ce sera indiqué.

Bonne détermination !

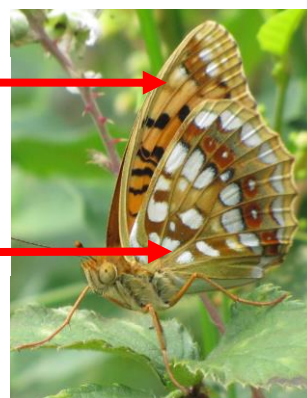


Moyen : 3-7 cm

| | |
|----|-------------------------|
| AA | Aile antérieure |
| AP | Aile postérieure |
| ♂ | Mâle |
| ♀ | Femelle |



Dessus



Dessous

GENITALIA

Signifie que la validation doit passer par l'analyse des *genitalia* soit sur le terrain, soit (le plus souvent) après collecte. Des référents départementaux sont là pour vous aider et valider vos déterminations.



Signifie que l'espèce est protégée et sa capture interdite.



Petit : 2-3 cm

Pour prendre un raccourci



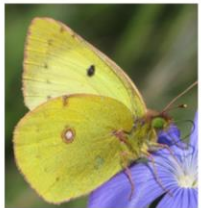
Hespéries grises _____PAGE 2



Hespéries oranges _____PAGE 3



Grands blancs _____PAGE 4
(Apollons/Flambé/Machaon)



Piérides jaunes _____PAGE 5



Piérides marbrées _____PAGE 6



Piérides blanches _____PAGE 7



Théclas _____PAGE 9



Cuivrés _____PAGE 10



Azurés bleus avec _____PAGE 11
série d'ocelles oranges



Azurés bleus sans _____PAGE 13
ocelles orange ou 2-3



Mars et Sylvains _____PAGE 15



Nacrés _____PAGE 16



Damier
et Mélitées _____PAGE 17



Vanesses _____PAGE 18



Satyrines _____PAGE 19



Moirés _____PAGE 21

Papillon de jour



Corps souvent robuste, papillons de petite taille,
Antennes écartées à leur base sur le front,
Au repos: souvent ailes entrouvertes

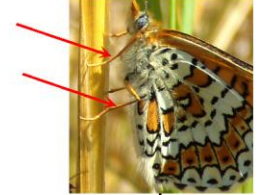


Antennes rapprochées à leur base sur le front



Papillons à 3 paires de pattes

Papillons à 2 paires de pattes



Moyen à grand, dessus majoritairement blanc ou jaune avec souvent des dessins noirs

Petit papillon, dessus des ailes brun, orange ou bleu

AP avec une queue OU
AA à marge translucide

Ailes sans marges
translucides,
Sans queue,
Ocelles noirs jamais pupillés

Dessus en damier brun-noir et orange,
Revers avec 2 rangées de taches blanches

1 seule espèce

Dessus des ailes brun,
orange ou bleu



Hespérie de la mauve



Apollon



Aurone



Lucine



Azuré du trèfle



Thécla de l'amarel



Cuitré des marais



Vulcain



Mélitée du mélampyre



Tircis



Petite violette

HESPERIDAE
Hesperiinae
Pyrginae

PAGE 2

PAPILIONIDAE
Parnassinae
Papilioninae

PAGE 4

PIERIDAE
Coliadinae
Dismophiinae
Pierinae

PAGE 5

RIODINIDAE

Lucine
Hamearis lucina

localisée

LYCAENIDAE
Theclinae
Lycaeninae
Polyommatinae

PAGE 8

NYMPHALIDAE
Limenitinae
Heliconiinae
Nymphalinae
Charaxinae
Satyrinae

PAGE 14

Famille des hesperidae



Dessus des ailes gris ou brun avec des taches blanches

PYRGIINAE

Dessous avec du jaune ou du orange,
Dessus orange ou brun et orange, rarement noir, sans taches blanches

HESPERIINAE
PAGE 3

Série de points blancs le long de la marge des 4 ailes,
Fond brun avec des taches peu marquées

Taches blanches différentes

Taches blanches nettes et nombreuses
sur le dessus des ailes



Taches blanches diffuses et parfois nacrées
sur le dessus des ailes



Série complète de taches blanches
submarginales sur le dessus des 4 ailes,
Revers rougeâtre

Absence de taches blanches
submarginales,
Ligne postdiscale avec 2 tâches
décalées vers la marge

Dessus des AP avec quelques taches
ou sans taches blanches marquées,
Dessous des AP à fond brunâtre avec
quelques taches blanches

Dessus des AP avec de nombreuses
taches blanches marquées,
Dessous des AP blanc avec quelques
taches diffuses



Point de Hongrie
Erynnis tages

commun



Hespérie des sanguisorbes
Spialia sertorius

partout mais peu commun



genre PYRGUS
Pyrgus carthami
Pyrgus serratulae
Pyrgus andromedae
Pyrgus cirsii
Pyrgus onopordi
Pyrgus armoricanus
Pyrgus alveus
Pyrgus malvae
Pyrgus malvoides

rares

communs

GENITALIA
et consultez un guide plus précis

Dessous des AP:
Petites taches blanches



Hespérie de l'alcée
Carcharodus alceae

partout

Dessous des AP:
Grandes taches blanches bien marquées



Hespérie du marrube
Carcharodus flocciferus

est des Pyrénées béarnaises

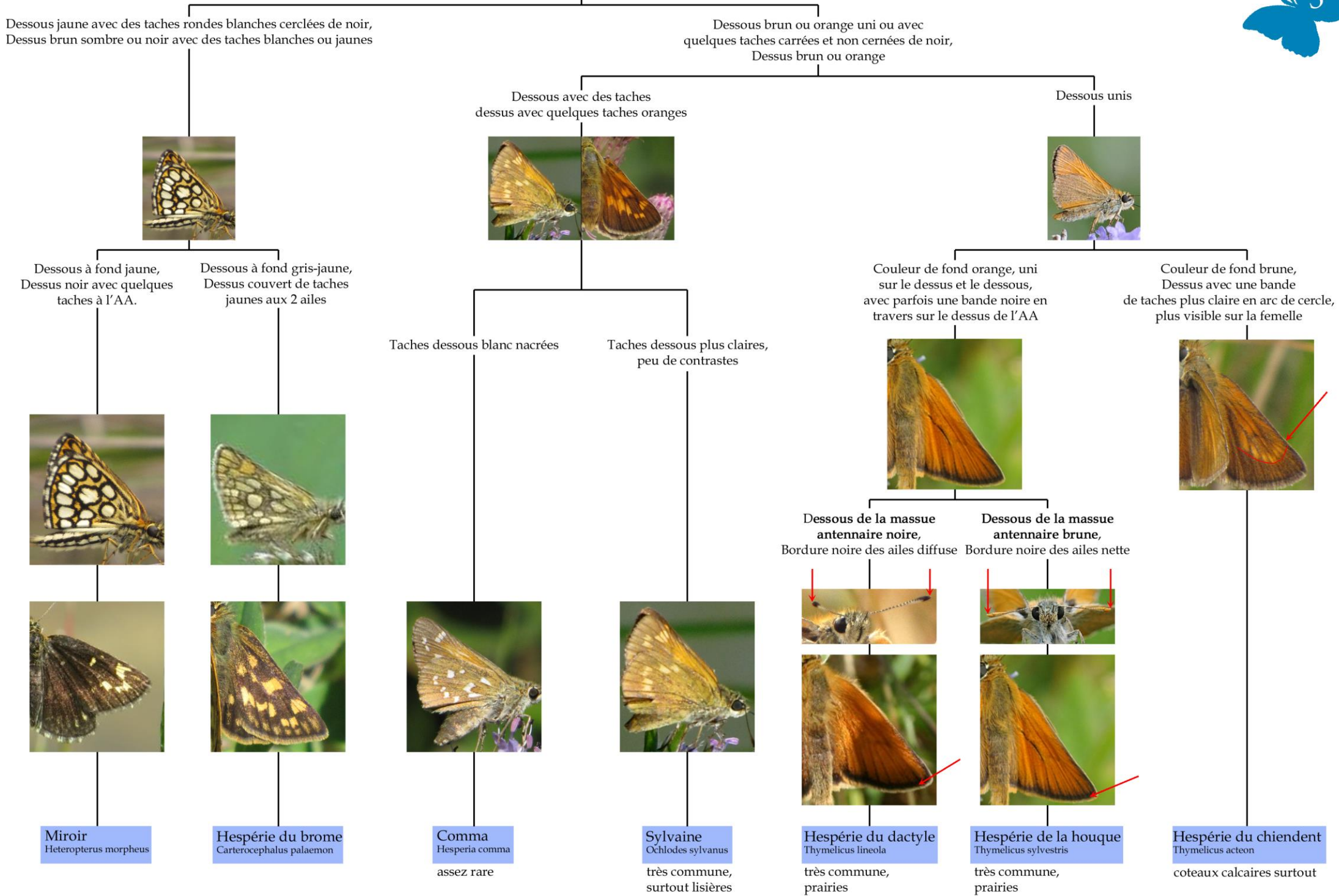


Hespérie de l'épiaire
Carcharodus lavatherae

est des Pyrénées béarnaises et 24

← confirmez avec un guide de détermination →

sous-famille des hesperiinae



Papilionidae

Grand papillon blanc et noir, pas de queue,
Uniquement en altitude dans les Pyrénées



PARNASSIINAE

Grand papillon à fond blanc-jaune et marques noires,
Queue aux AP



PAPILIONINAE

Grand papillon. taches noires aux AA,
4 ocelles rouges aux AP



Apollon
Parnassius apollo



Quelques taches noires dans la cellule,
Large bordure des AA translucide

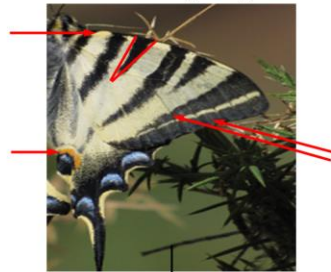


Semi-apollo
Parnassius mnemosyne



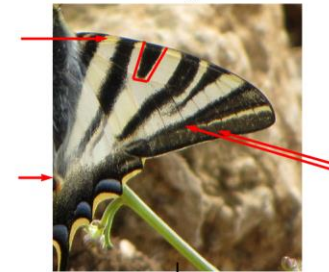
Aspect "griffé" de noir

Une strie noire triangulaire
Bord d'attaque de l'aile concolore
Deux bandes sombres du bord de fuite non jointives
Ocelle orange large



Flambé
Iphiclidides podalirius

Une strie noire rectangulaire
Bord d'attaque de l'aile jaune
Deux bandes sombres du bord de fuite jointives
Ocelle orange étroit



Voilier blanc
Iphiclidides feisthamelii

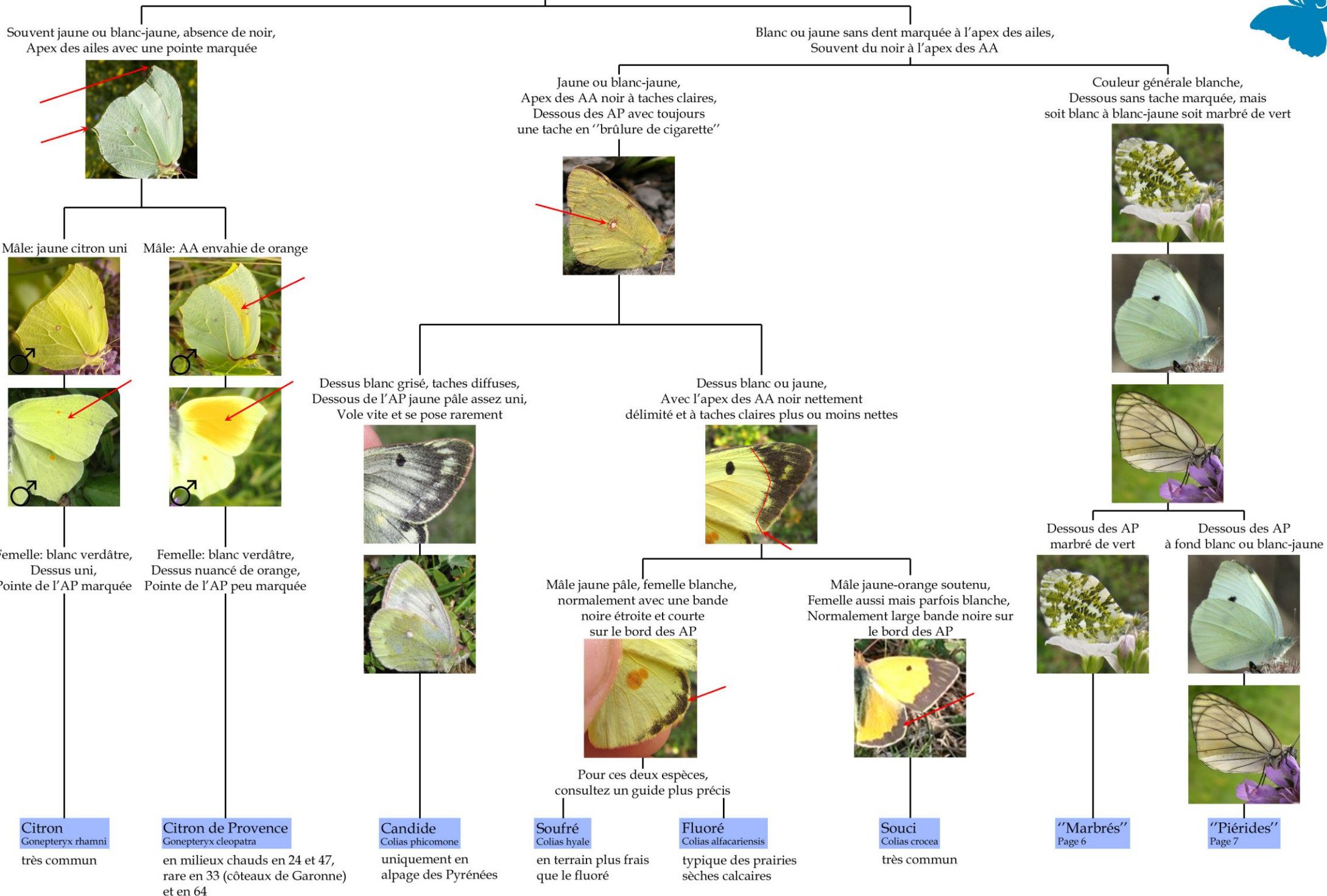
A rechercher en Pays Basque

Aspect "quadrillé"
Aire basale des AA grisée



Machaon
Papilio machaon

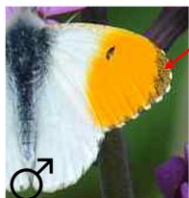
Pieridae



Pieridae "marbrées"



Mâle: moitié de l'AA orange. AP blanche,
Femelle: blanche avec apex de l'AA noir avec
des taches blanches seulement sur la frange,
Dessous avec des marbrures très découpées



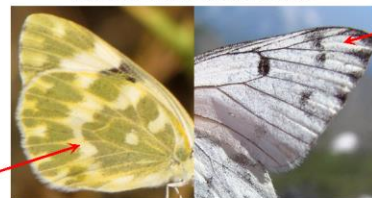
Blanc, apex des AA noir
avec des taches blanches



Dessous de l'AP: taches blanches rondes "éparpillées",
Dessus: tache cellulaire entière atteignant la côte de l'aile



Taches blanches plus ou moins allongées
sur le dessus et le dessous



Dessous: apex de l'AA
vert à taches blanches contrastées



Aurore
Anthocharis cardamines

très commun et précoce

Dessous: apex de l'AA
vert à taches blanches peu contrastées



Marbré de Cramer
Euchloe crameri

très rare

←Distinction délicate dans le 64→

Marbré de Freyer
Euchloe simplonia

uniquement dans les Pyrénées
à partir de 400m (généralement plus)

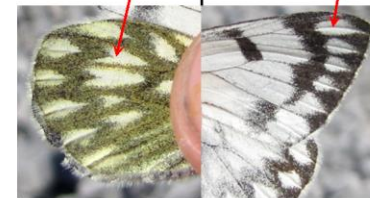
Dessous de l'AP: taches blanches
formant une ligne,
Dessus: tache cellulaire coupée
par les nervures blanches



Marbré de vert
Pontia daplidice

peu commun, migrateur
pouvant être observé partout

Taches blanches en fer de lance
sur le dessus et le dessous



Piérade du vélar
Pontia callidice

uniquement en éboulis et pelouse rases
d'altitude dans les Pyrénées



"Pierides"

Petit. AA bien plus grande que AP,
Apex très arrondi et étroit,
Dessus blanc avec une unique tache
noire à l'apex de l'AA (parfois absente),
Dessous souvent légèrement grisé



Plus grand, tache noire
différente si présente

Dessus: apex des AA toujours noir ou assombri,
Nervures jamais noires mais parfois soulignées d'écailles grises



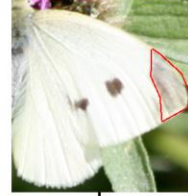
Entièrement blanc avec
les nervures noires,
Ailes souvent translucides



Grand. Dessus: apex de l'AA avec une grande tache noire
en boomerang et nettement délimitée



Moyen. Apex de l'AA avec une tache noire de forme
différente, carrée ou triangulaire, et souvent moins délimitée



Dessous de l'AP blanc-jaune,
parfois légèrement grisé



Dessous de l'AP avec les nervures
nettement soulignées de gris



ATTENTION: *sinapis* est présent
partout, *reali* n'est pas encore
connu d'ex-aquitaine,
mais la détermination des
Leptidea n'est possible que sur
analyse des *genitalia*.

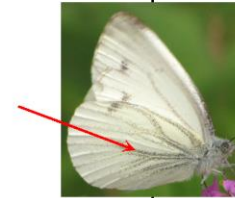
Dessous de l'AP jaune légèrement
grisé de manière irrégulière,
Une nervure au revers de
l'apex de l'AA fourchue



Dessous de l'AP blanc-jaune
grisé de manière uniforme,
Une nervure au revers de
l'apex de l'AA non fourchue



Dessous de l'AP blanc-jaune
peu grisé ou seulement sur
les nervures



Marques noires plus grandes que *rapae*,
Peut faire penser à une petite piéride du chou

Génération estivale
Génération printanière

Piéride de Réal
Leptidea reali

Piéride de la moutarde
Leptidea sinapis

Piéride du chou
Pieris brassicae

Piéride de la rave
Pieris rapae

Piéride de l'ibérie
Pieris manni

Piéride du navet
Pieris napi

Gazé
Aporia crataegi

GENITALIA

très commun

très commun

très rare, uniquement en 24 et 47

très commun

bocages à haies
de rosacées

GENITALIA *a minima* dans
les milieux xérophiles du 24 et 47

GENITALIA

Lycaenidae



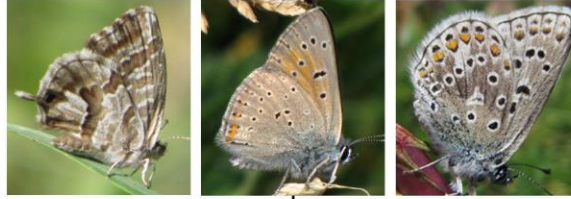
Dessous soit vert, soit orange avec 2 lignes blanches
soit gris avec une ligne blanche



THECLINAE

PAGE 9

Dessous différent, souvent avec des points



Dessous marbré de brun, gris et blanc, sans tache orange,
Avec une petite queue

LYCAENINAE

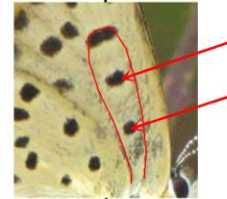


Brun des pélargoniums
Cacyreus marshalli

Espèce exogène à rechercher
dans les massifs fleuris en ville

Dessous généralement ponctué d'ocelles
ou parcouru de lignes blanches

2 points noirs dans la cellule au dessous des AA,
Fond souvent orange



Toujours du orange
sur le dessus de l'AA



Cuivrés
PAGE 10

Généralement bleu ou brun, avec le plus souvent des
ocelles noirs et oranges au dessous des ailes,
Parfois simplement avec des lignes blanches et 1-2 ocelles oranges



POLYOMMATINAE

Série complète d'ocelles
oranges au dessous des AP



PAGE 11

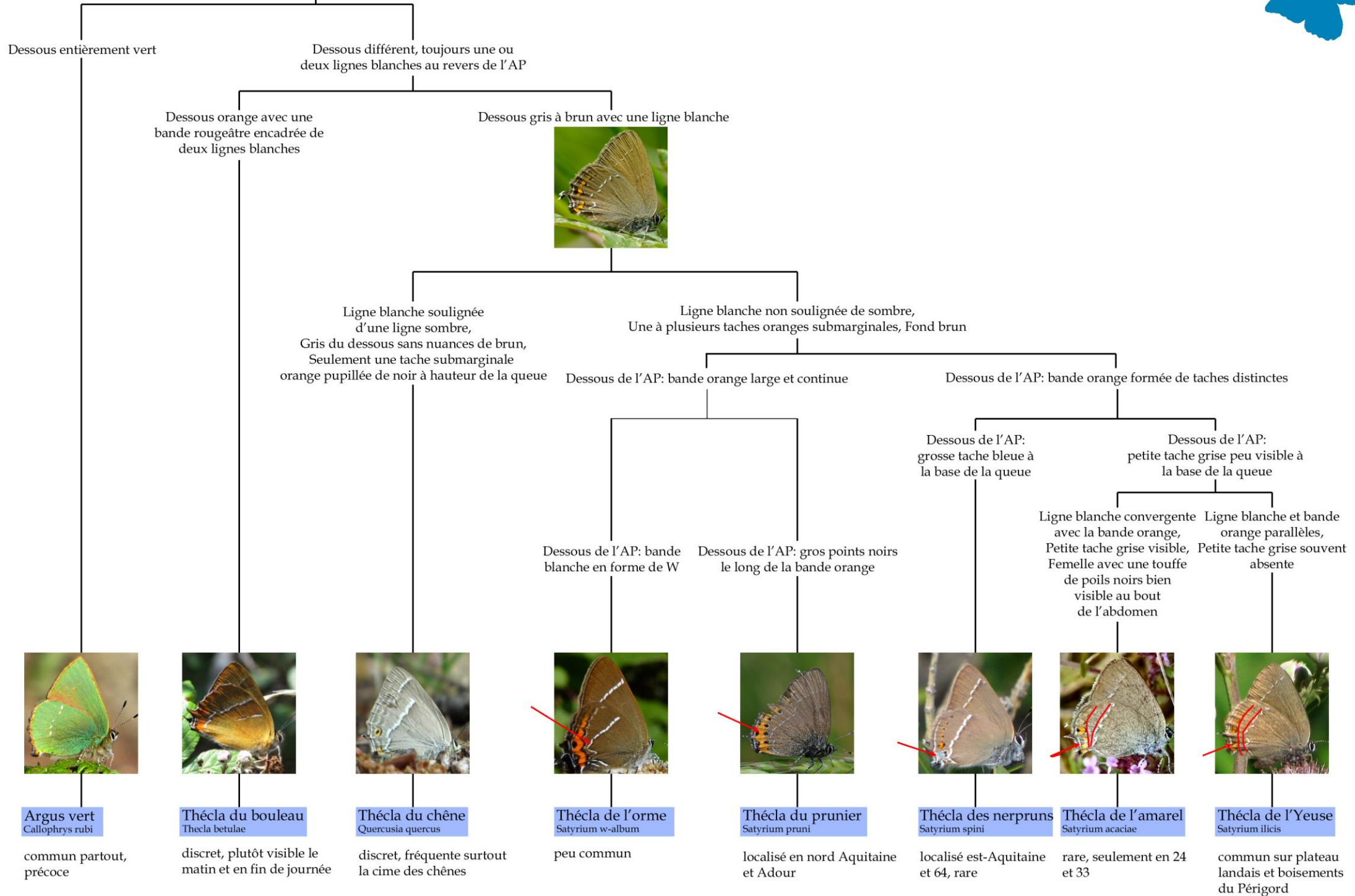
Pas d'ocelles oranges au
dessous des AP ou seulement 2-3
ou aucun point mais des lignes
blanches



PAGE 13



Theclinae



Lycaeninae: cuivrés



Dessous de l'AP avec une série de points blancs

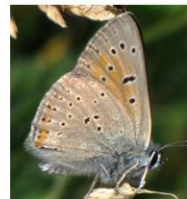
Pas de points blancs au dessous de l'AP



Dessous de l'AP brun uni avec des points noirs diffus,
Présence d'une queue



Dessous de l'AP avec des points noirs marqués,
Pas de queue marquée



Dessous de l'AP gris bleuté avec
une bande marginale orange,
Dessus entièrement orange chez le mâle,
plus brun et taché chez la femelle



Nombreuses taches noires sur
fond orange sur le dessus des 4 ailes,
Suffusion bleue sur le corps du mâle

Dessous de l'AP brun
ou jaune orangé

Pas de suffusion bleue

Dessous des AP brun
avec une bande marginale orange,
Dessus orange (mâle) ou brun et
orange (femelle)



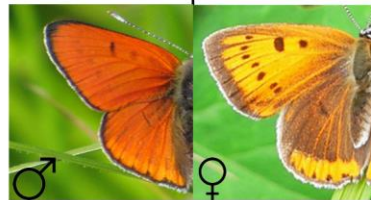
Dessous gris-jaune argenté,
Dessus entièrement brun mouqueté (mâle)
ou orange sur les AA et brun avec une
bordure orange aux AP (femelle)



Cuivré de la verge d'or
Lycaena virgaureae
est des Pyrénées béarnaises



Cuivré commun
Lycaena phlaeas
très commun partout



Cuivré des marais
Lycaena dispar
prairies humides



Cuivré flamboyant
Lycaena alciphron
plateau landais,
est des Pyrénées béarnaises



Cuivré écarlate
Lycaena hippothoe
est des Pyrénées béarnaises



Cuivré fuligineux
Lycaena tityrus
présent partout



Polyommatae avec série complète d'ocelles oranges

Tache cellulaire au dessous de l'aile antérieure*

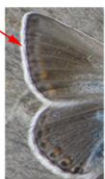


Pas de tache cellulaire au dessous de l'aile antérieure



PAGE 12

Franges blanches



Franges blanches entrecoupées de noir



Mâle: dessus bleu uni, bordure noire fine



Mâle: dessus bleu nacré, bordure noire plus large et grise



5 taches oranges aux AP



7-8 taches oranges aux AP



Femelle: dessus marron (parfois bleu ou en partie)



Femelle: dessus marron teinté de bleu



Taches oranges formant une bande, Grosse ponctuation noire sur fond blanc



Taches oranges séparées, points noirs cerclés de blanc

Mâle bleu ciel sans bordure



Mâle bleu nacré avec bordure sombre



Azuré commun
Polyommatus icarus

très commun partout

* forme *icarinus* sans point cellulaire (20% des Azurés communs)!

Azuré de l'Oxytropide
Polyommatus eros

très commun partout prairies d'altitude des Pyrénées

Azuré du thym
Pseudophilotes baton

à rechercher en 24 et 47 rare en 33 (Plateau landais)

Azuré des orpins
Scolitantides orion

à rechercher en 24 et 47

Argus bleu céleste
Lysandra bellargus

typique sur pelouse calcaire

Bleu-Nacré
Lysandra coridon

plus rare, surtout sur sol calcaire

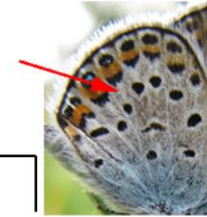
Polyommatae avec série complète d'ocelles oranges (sans tache cellulaire)



Pas de tache cellulaire au dessous de l'aile antérieure



Triangle blanc entre la bande orange et la série d'ocelles noirs



Pas de triangle blanc entre la bande orange et la série d'ocelles noirs

Série noire postdiscale irrégulière



Série noire postdiscale régulière



Pas d'écaillés brillantes dans les ocelles marginaux noirs

Écaillés brillantes dans les ocelles marginaux noirs



Grand azuré de montagne, Dessous sans blanc / Azuré de montagne, Trait blanc au dessous des AP

Dessus brun avec une série de lunules orange aux deux ailes, Jamais bleu ou seulement sur le corps



Aux 2 ailes: pas de bordure blanche nette entre les taches oranges et la marge



Aux 2 ailes: large bordure blanche entre les taches oranges et la marge



Mâle: bordure noire moins large + pas d'épine à la base du tibia



Points noirs épais au revers, Mâle: endroit à large bordure noire + épine à la base du tibia ant.



Confusion possible au-dessus de 1500m

2 espèces difficiles à distinguer, Femelle de *escheri* avec points noirs au revers de l'AA souvent très gros

AA: taches oranges marquées au revers / AA: taches oranges diffuses au revers



Collier de corail
Aricia agestis
commun

Argus andalou
Aricia montensis
est des Pyrénées béarnaises

Azuré d'Escher
Polyommatus escheri
Dordogne et Pyrénées

Azuré de Chapman
Polyommatus thersites
Dordogne et Pyrénées

Azuré du mélilot
Polyommatus dorylas
Dordogne et Pyrénées

Azuré de la jarosse
Polyommatus amandus
est des Pyrénées béarnaises

Azuré de la sanguinaire
Eumedonia eumedon
est des Pyrénées béarnaises

Azuré des coronilles
Plebejus argyrognomon
rare, à rechercher partout

Moyen argus
Plebejus idas
à rechercher partout

Petit argus
Plebejus argus

GENITALIA

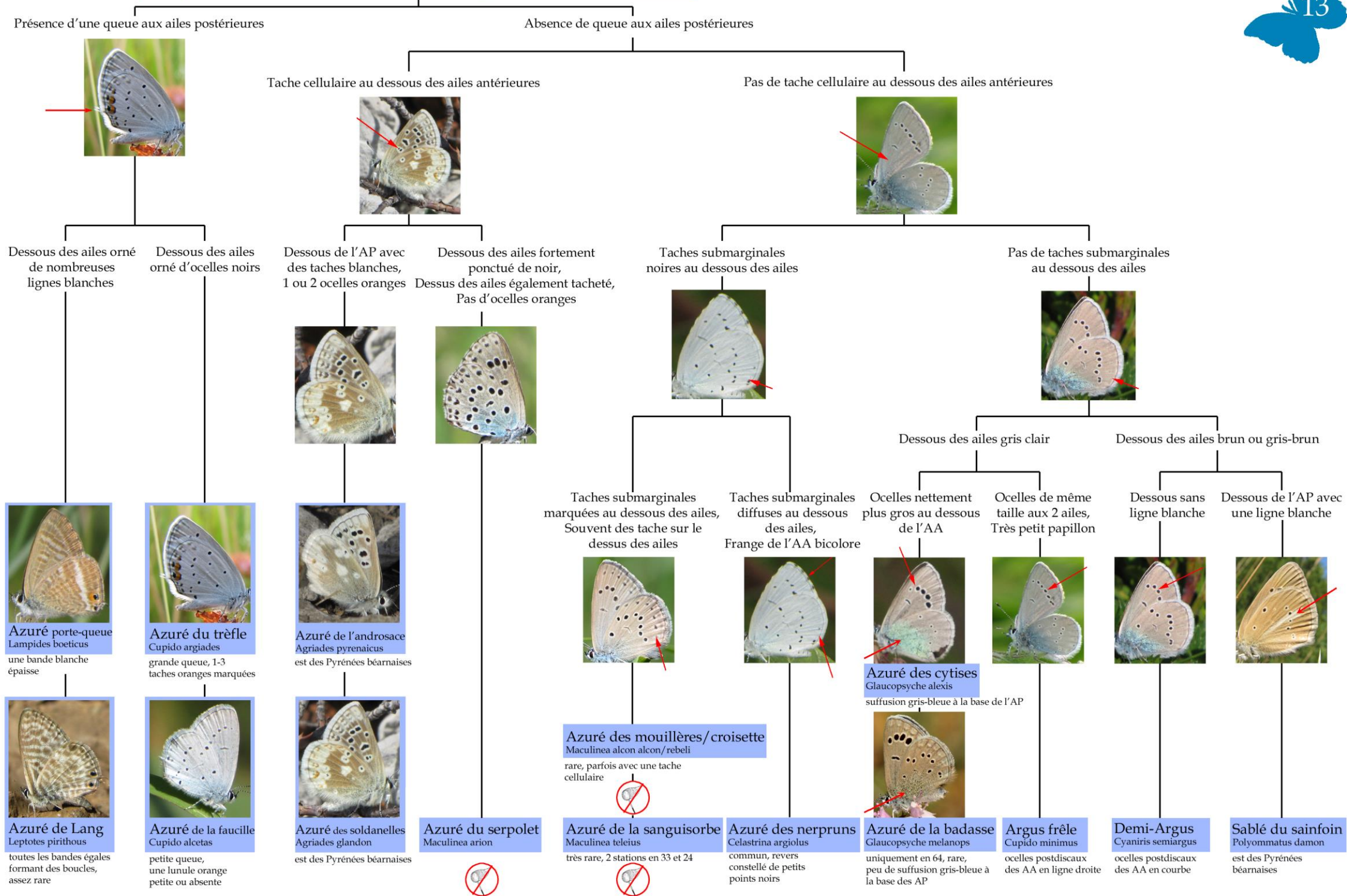
GENITALIA
(si doute ou individu usé)

GENITALIA
(si doute ou individu usé)

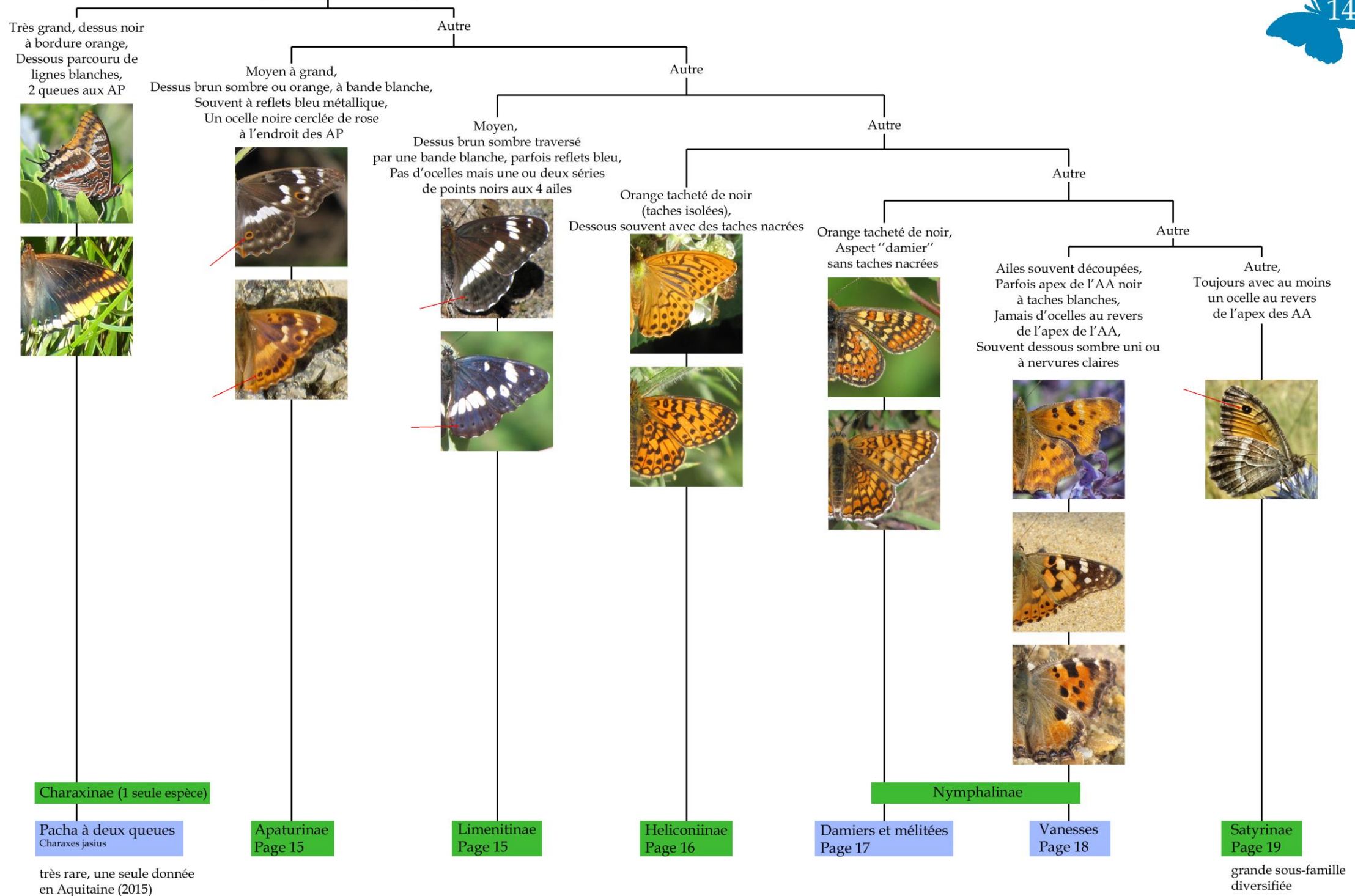
GENITALIA GENITALIA

critères complémentaires: consultez un guide plus précis

Polyommatae sans ocelles oranges ou seulement 2-3



Nymphalidae (presque la moitié des espèces d'Aquitaine)



très rare, une seule donnée en Aquitaine (2015)

Apaturinae

Lisières et sous-bois clairs,
Vols entrecoupés de planés

Dessus: pas d'ocelle sur l'AA



Dessus: un ocelle sur l'AA



Dessous de l'AP avec un bande
blanche bien délimitée
et présentant une dent nette



Dessous de l'AP avec une
bande plus claire, peu
marquée et sinueuse



Grand mars changeant
Apatura iris

rare, surtout 24 et montagnes

Petit mars changeant
Apatura ilia

Limenitinae

Lisières et sous-bois clairs,
Vols entrecoupés de planés

Dessus avec des lunules oranges le long des ailes



Grand sylvain
Limenitis populi

très rare, une vieille donnée en 24

Dessus noir et blanc, parfois à reflets bleutés,
sans lunules oranges



Dessus à légers reflets bleu acier

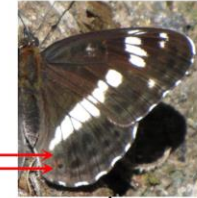


Une série de points noirs
des 2 côtés des ailes

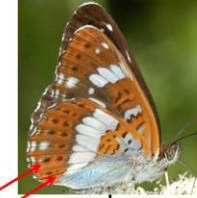


Sylvain azuré
Limenitis reducta

Dessus noir et blanc sans reflets

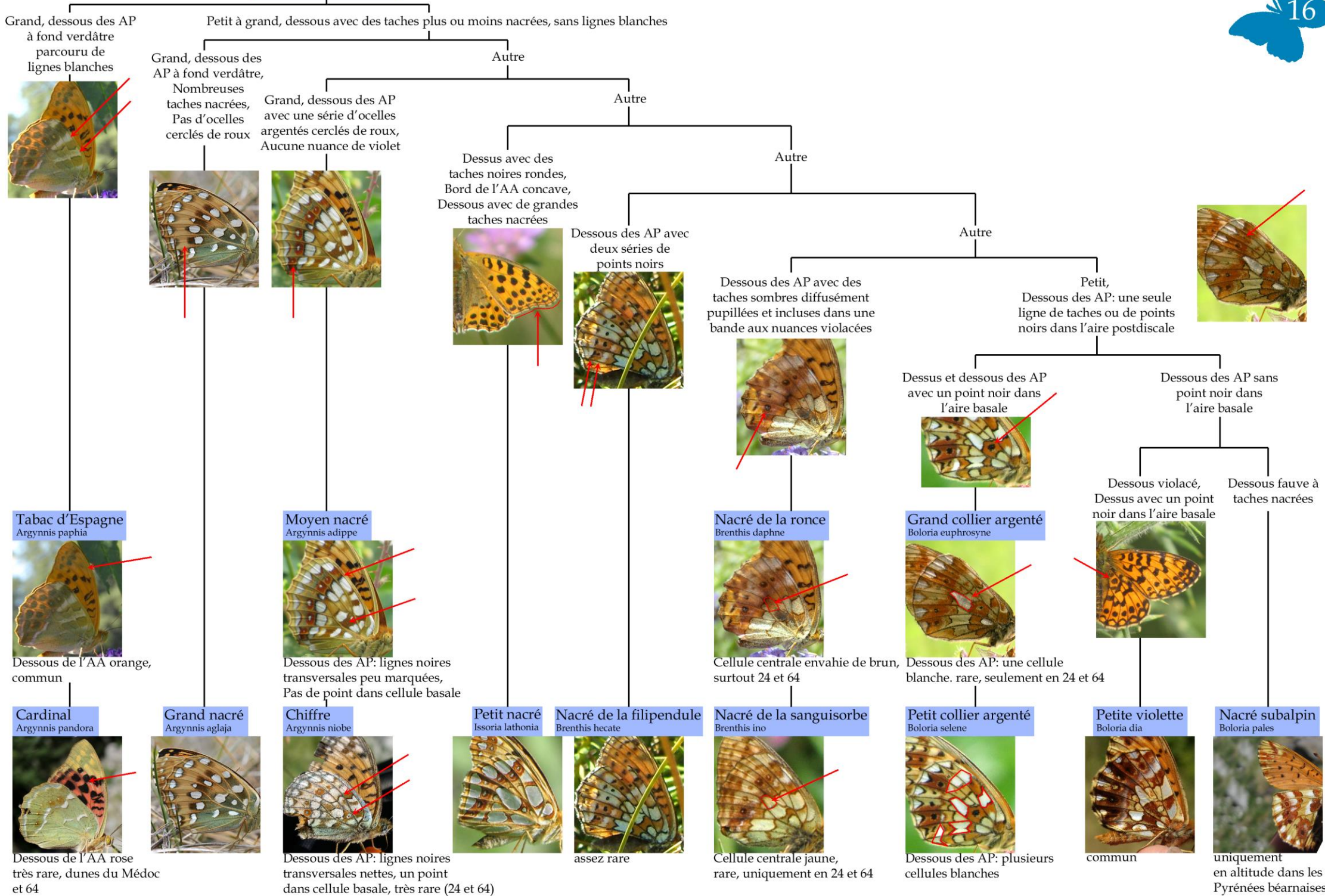


Deux séries de points noirs
des 2 côtés des ailes



Petit sylvain
Limenitis camilla

Heliconiinae



Nymphalinae: Damier et mélitées

Dessus et dessous de l'AP: série de points noirs dans la bande submarginale orange ou ensemble très sombre (voir mélitée noirâtre)

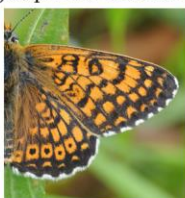


AP: pas de points noirs dans la bande submarginale



Dessus: plusieurs nuances de orange-jaune-brun,
Dessous: la série de points noirs dans une bande orange continue

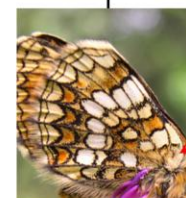
Dessus: une nuance de orange,
Dessous: série de points noirs ou clairs dans des taches oranges, parfois visibles sur le dessus



Dessous de l'AP: nervures claires,
Aire basale blanche à points noirs

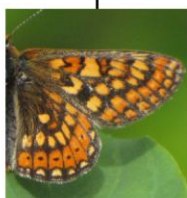


Dessous de l'AP: nervures sombres,
Aire basale à taches oranges



Pour ces 4 espèces, se référer à un guide,
L'observation des genitalia permet une confirmation de l'identification, mais le lieu de l'observation peut aussi être un bon indice

Dessus très sombre,
Dessous de l'AP: nervures sombres,
Points blancs bordés de noir dans la bande orange



Damier de la succise
Euphydryas aurinia



AP: série de points noir très visibles des 2 côtés,
Dessous de l'AP: nervures claires, aire basale blanche à points noirs



Mélitée noirâtre
Melitaea diamina
rare

Dessus: taches noires séparées,
Dessous de l'AP: 2 lignes oranges et lignes noires en pointillés



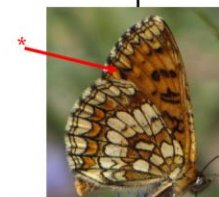
Mélitée orangée
Melitaea didyma

Dessus: lignes noires continues en aspect "damier"



Mélitée de centaurées
Melitaea phoebe

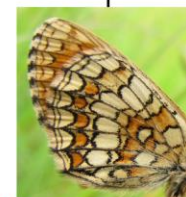
Dessins noirs complets,
Présent partout, surtout en sous-bois clair et lisières



* une lunule noire marquée sous AA
Mélitée des mélampyres
Melitaea aethalia
Mélitée de Fruhstorfer
Melitaea helvetica

GENITALIA

Dessins noirs incomplets,
Présent partout, surtout en prairies



** AA: une tache noire oblique
Mélitée des scabieuses
Melitaea parthenoides

GENITALIA
(si doute ou individu usé)

Actuellement seulement connu du 24 et du 64



Mélitée des linaires
Melitaea deione

GENITALIA
(si doute ou individu usé)

Nymphalinae: Vanesses

Dessus: AP entièrement bordées de lunules bleues



Dessus: AP non bordées de lunules bleues

Fond rouge, présence de gros ocelles multicolores aux AA, Présence de gros ocelles violacés aux AP, dessous noir



Différent

Petit, dessus orange et noir (printemps) ou noir avec une bande blanche (été), Dessous sombre avec les nervures claires bien marquées



Différent, taille moyenne à grande

Dessus orange et noir, Apex des AA noir à taches blanches



AA: dessus orange à taches noires, dessous avec les nervures claires et quelques ocelles bleus



AA: dessus à base noire et bande orange



Dessus orange à taches noires, Ailes très découpées, Revers brun avec un "C" blanc à l'AP



Sombre, ailes bordées de jaune pâle



Dessus: ailes oranges ou rouges tachetées de noir



Grand, Fond brun-châtain, lunules bleues présentes que sur l'AP, Bord d'attaque de l'AA avec des taches jaunes deux fois plus petites que les taches noires autour



Moyen, Fond orange soutenu, lunules bleues sur les deux ailes, Bord d'attaque de l'AA avec des taches jaunes aussi grandes que les taches noires autour



Morio
Nymphalis antiopa

est des Pyrénées béarnaises erratisme ailleurs

Grande tortue
Nymphalis polychloros

Petite tortue
Aglais urticae

Paon du jour
Aglais io

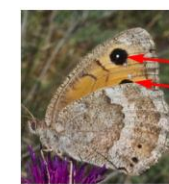
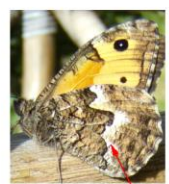
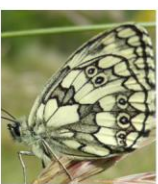
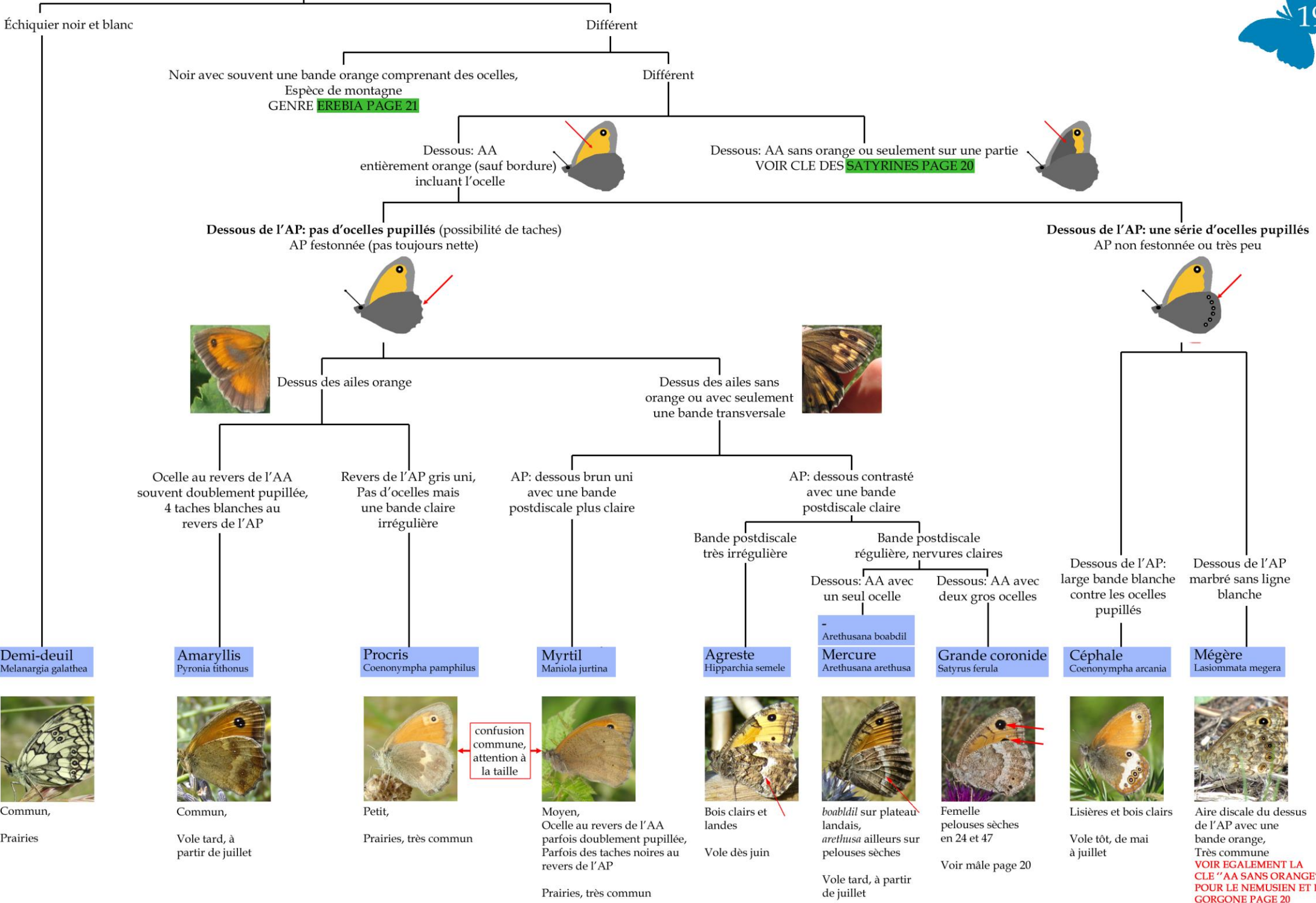
Carte géographique
Araschnia levana

Belle Dame
Vanessa cardui

Vulcain
Vanessa atalanta

Robert le diable
Polygonia c-album

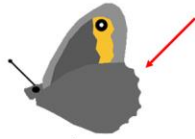
Satyrinae



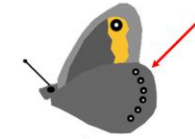
Satyrinae sans orange ou seulement sur une partie au revers de l'AA



Jamais d'ocelles pupillés au revers de l'AP,
AP normalement festonnée

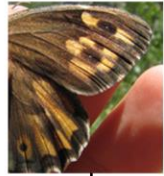


Une série d'ocelles pupillés au revers de l'AP,
AP non festonnée ou très peu



Dessous de l'AP
avec une série de points,
Dessus brun avec de
nombreuses taches oranges

Dessus des ailes traversé par une bande claire



Dessous de l'AP
sans points ou seulement 1-2

Dessus des ailes uni hormis les ocelles



Dessous au fond brun uni

Dessous au fond marbré

Ocelles séparés

Ocelles accolés



Dessous de l'AA: ocelle contenu
dans une bande blanc-jaune
continue **ET** aires basale et discale
entièrement sombre

Dessous de l'AA: ocelle
contenu dans une tache claire
OU dans une zone pâle qui
s'étend sur le dessous de l'aile

Tristan
Aphantopus hyperantus



2 ocelles décalés
sous l'AP
Milieux ombragés,
ronciers

Fadet des laïches
Coenonympha oedippus



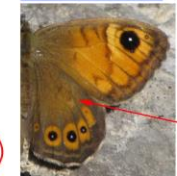
1 ligne argentée entre
les ocelles et la marge
landes à molinies

Mégère
Lasiommata megera



Aire discale du dessus
de l'AP avec une
bande orange,
Très commune

Nemusien
Lasiommata maera



Aire discale du dessus
de l'AP brune unie,
Pyrénées et 24

Bacchante
Lopinga achine



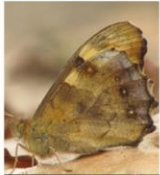
3 lignes brunes entre
les ocelles et la marge
rare (24-47 surtout)

Gorgone
Lasiommata petropolitana



Aire discale du dessus
de l'AP brune avec une
ligne sombre **ET** AA
jamais envahie de
orange, Est des Pyr.

Tircis
Pararge aegeria



espèce commune
en sous-bois

Sylvandre
Hipparchia fagi



4 taches blanches dans
l'aire postdiscale au
revers de l'AP

GENITALIA

2-4 bâtonnets noirs sur
organes de Julien

Petit sylvandre
Hipparchia alcyone



Aire postdiscale sans
taches blanches

GENITALIA

15-20 bâtonnets noirs sur
organes de Julien
Pyrénées

Silène
Brintesia circe



Grand, noir et blanc,
Dessous de l'AP avec
bande blanche
postdiscale et courte
bande discale

Hermite
Chazara briseis



Dessous de l'AP:
taches brunes chez le mâle,
uni chez la femelle.
Très rare (24 uniquement)

Faune
Hipparchia statilinus



Ocelle au revers de
l'AA cerclé de jaune,
Deux taches blanches
entre cet ocelle et le
suivant, Surtout plateau
landais

Grand nègre des bois
Minois dryas



Grand, brun noir uni,
Grands ocelles pupillés
de bleu

Grande coronide
Satyrus ferula

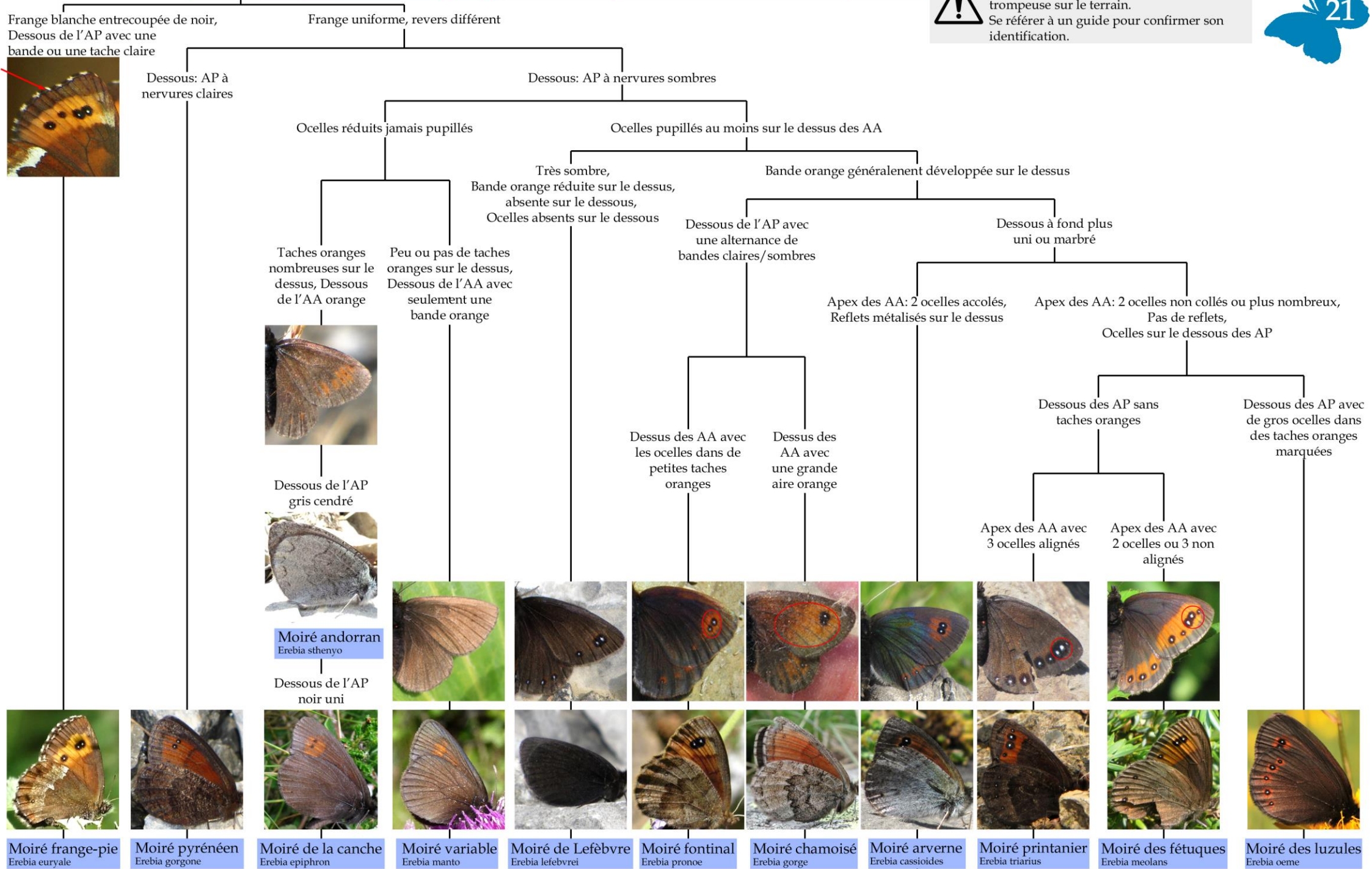


AP peu festonnée,
Ocelles pupillés de blanc,
Ligne claire au revers de l'AP,
Rare, uniquement pelouses sèches en 24

Moirés: espèces de montagne présentes uniquement dans le massif Pyrénéen



Les moirés sont souvent variables, abimés en fin de saison. Cette clé peut donc se révéler trompeuse sur le terrain. Se référer à un guide pour confirmer son identification.



Moiré frange-pie *Erebia euryale* Moiré pyrénéen *Erebia gorgone* Moiré de la canche *Erebia epiphron* Moiré variable *Erebia manto* Moiré de Lefèbvre *Erebia lefebvrei* Moiré fontinal *Erebia pronoe* Moiré chamoisé *Erebia gorge* Moiré arverne *Erebia cassioides* Moiré printanier *Erebia triarius* Moiré des fétuques *Erebia meolans* Moiré des luzules *Erebia oeme*

Moiré de Rondou *Erebia rondoui*
GENITALIA

Annexe 1 : Récapitulatif des préconisations pour l'identification

| Nom vernaculaire | Nom latin | Vue | Photo recommandée | Capture recommandée | Genitalia recommandé |
|-------------------------|-------------------------------|-----|-------------------|----------------------------|-------------------------|
| Actéon | <i>Thymelicus acteon</i> | X | | X | |
| Agreste | <i>Hipparchia semele</i> | X | X | X | |
| Amaryllis | <i>Pyronia tithonus</i> | X | | | |
| Apollon | <i>Parnassius apollo</i> | X | | Espèce protégée | Espèce protégée |
| Argus andalou | <i>Aricia montensis</i> | | X | X | X (entre 450 et 1500 m) |
| Argus bleu-nacré | <i>Lysandra coridon</i> | X | | | |
| Argus brun | <i>Aricia agestis</i> | X | | X (entre 450 et 1500 m) | X (entre 450 et 1500 m) |
| Argus de la Sanguinaire | <i>Eumedonia eumedon</i> | | X | | |
| Argus frêle | <i>Cupido minimus</i> | X | | | |
| Aurore | <i>Anthocharis cardamines</i> | X | | | |
| Azuré de la Badasse | <i>Glaucopteryx melanops</i> | | X | X | |
| Azuré de la Bugrane | <i>Polyommatus icarus</i> | X | | X (forme <i>icarinus</i>) | |
| Azuré de la faucille | <i>Cupido alcetas</i> | X | | | |
| Azuré de la Jarosse | <i>Polyommatus amandus</i> | X | X | | |
| Azuré de la Luzerne | <i>Leptotes pirithous</i> | X | | | |
| Azuré de la Pulmonaire | <i>Maculinea alcon</i> | X | X | Espèce protégée | Espèce protégée |
| Azuré de la Sanguisorbe | <i>Maculinea teleius</i> | X | X | Espèce protégée | Espèce protégée |
| Azuré de l'Ajonc | <i>Plebejus argus</i> | X | | X | |
| Azuré de l'Androsace | <i>Agriades pyrenaica</i> | X | X | X | |
| Azuré de l'Esparcette | <i>Polyommatus thersites</i> | | X | X | |
| Azuré d'Eros | <i>Polyommatus eros</i> | X | X | X | |
| Azuré des Coronilles | <i>Plebejus argyrognomon</i> | | X | X | X (en cas de doute) |
| Azuré des Cytises | <i>Glaucopteryx alexis</i> | X | | | |
| Azuré des Nerpruns | <i>Celastrina argiolus</i> | X | | | |
| Azuré des Orpins | <i>Scolitantides orion</i> | | X | | |
| Azuré des Soldanelles | <i>Agriades glandon</i> | X | X | X | |
| Azuré d'Escher | <i>Polyommatus escheri</i> | | X | X | |
| Azuré du Genêt | <i>Plebejus idas</i> | | X | X | X (en cas de doute) |
| Azuré du Mélilot | <i>Polyommatus dorylas</i> | X | | | |
| Azuré du Serpolet | <i>Maculinea arion</i> | X | X | Espèce protégée | Espèce protégée |
| Azuré du Thym | <i>Pseudophilotes baton</i> | | X | | |
| Azuré du Trêfle | <i>Cupido argiades</i> | X | | | |
| Azuré porte-queue | <i>Lampides boeticus</i> | X | | | |
| Bacchante | <i>Lopinga achine</i> | X | X | Espèce protégée | Espèce protégée |
| Bel-Argus | <i>Lysandra bellargus</i> | X | | | |
| Belle-Dame | <i>Vanessa cardui</i> | X | | | |
| Brun des Pélargoniums | <i>Cacyreus marshalli</i> | X | | | |
| Candide | <i>Colias phicomone</i> | | X | X | |
| Cardinal | <i>Argynnis pandora</i> | | X | | |
| Carte géographique | <i>Araschnia levana</i> | X | | | |

| | | | | | |
|---------------------------|---------------------------------|---|---|-----------------|-----------------|
| Céphale | <i>Coenonympha arcania</i> | X | | | |
| Chiffre | <i>Argynnis niobe</i> | | X | X | |
| Citron | <i>Gonepteryx rhamni</i> | X | | | |
| Citron de Provence | <i>Gonepteryx cleopatra</i> | X | | X (femelles) | |
| Cuivré commun | <i>Lycaena phlaeas</i> | X | | | |
| Cuivré de la Verge-d'or | <i>Lycaena virgaureae</i> | X | | | |
| Cuivré des marais | <i>Lycaena dispar</i> | X | | Espèce protégée | Espèce protégée |
| Cuivré écarlate | <i>Lycaena hippothoe</i> | X | | | |
| Cuivré fuligineux | <i>Lycaena tityrus</i> | X | | | |
| Cuivré mauvin | <i>Lycaena alciphron</i> | X | | | |
| Damier de la Succise | <i>Euphydryas aurinia</i> | X | | Espèce protégée | Espèce protégée |
| Demi-Argus | <i>Cyaniris semiargus</i> | X | | | |
| Demi-Deuil | <i>Melanargia galathea</i> | X | | | |
| Fadet commun | <i>Coenonympha pamphilus</i> | X | | | |
| Fadet des Laïches | <i>Coenonympha oedippus</i> | X | X | Espèce protégée | Espèce protégée |
| Faune | <i>Hipparchia statilinus</i> | X | X | X | |
| Flambé | <i>Iphiclides podalirius</i> | X | | | |
| Fluoré | <i>Colias alfacariensis</i> | | X | X | |
| Gazé | <i>Aporia crataegi</i> | X | | | |
| Gorgone | <i>Lasiommata petropolitana</i> | | X | | |
| Grand collier argenté | <i>Boloria euphrosyne</i> | X | X | X | |
| Grand Mars changeant | <i>Apatura iris</i> | X | X | | |
| Grand Nacré | <i>Argynnis aglaja</i> | X | | | |
| Grand Nègre des bois | <i>Minois dryas</i> | X | | | |
| Grand Sylvain | <i>Limenitis populi</i> | | X | | |
| Grand Tortue | <i>Nymphalis polychloros</i> | X | | | |
| Grande Coronide | <i>Satyrus ferula</i> | X | X | | |
| Hermite | <i>Chazara briseis</i> | | X | | |
| Hespérie de l'Ormière | <i>Pyrgus malvae</i> | | | | X |
| Hespérie de la Houque | <i>Thymelicus sylvestris</i> | X | X | X | |
| Hespérie de la Malope | <i>Pyrgus onopordi</i> | | X | X | X |
| Hespérie de l'Alcée | <i>Carcharodus alceae</i> | X | | X | |
| Hespérie de l'Alchémille | <i>Pyrgus serratulae</i> | | X | X | X |
| Hespérie de l'Epiaire | <i>Carcharodus lavatherae</i> | X | X | | |
| Hespérie de Wallengren | <i>Pyrgus andromedae</i> | | X | X | |
| Hespérie des Cirses | <i>Pyrgus cirsi</i> | | X | X | X |
| Hespérie des Potentilles | <i>Pyrgus armoricanus</i> | | | | X |
| Hespérie des Sanguisorbes | <i>Spialia sertorius</i> | X | | | |
| Hespérie du Brome | <i>Carterocephalus palaemon</i> | X | | | |
| Hespérie du Carthame | <i>Pyrgus carthami</i> | | X | | |
| Hespérie du Dactyle | <i>Thymelicus lineola</i> | X | X | X | |
| Hespérie du faux-buis | <i>Pyrgus alveus</i> | | | | X |
| Hespérie du Marrube | <i>Carcharodus floccifer</i> | X | | X | |
| Lucine | <i>Hamearis lucina</i> | X | | | |

| | | | | | |
|-------------------------|------------------------------|---|---|------------|---|
| Machaon | <i>Papilio machaon</i> | X | | | |
| Marbré de vert | <i>Pontia daplidice</i> | X | X | | |
| Mélictée de Fruhstorfer | <i>Melitaea helvetica</i> | | | | X |
| Mélictée des Centaurées | <i>Melitaea phoebe</i> | X | | | |
| Mélictée des Linaires | <i>Melitaea deione</i> | | X | X | X |
| Mélictée des Scabieuses | <i>Melitaea parthenoides</i> | | | X | |
| Mélictée du Mélampyre | <i>Melitaea athalia</i> | | | | X |
| Mélictée du Plantain | <i>Melitaea cinxia</i> | X | | | |
| Mélictée noirâtre | <i>Melitaea diamina</i> | X | | X | |
| Mélictée orangée | <i>Melitaea didyma</i> | X | | | |
| Mercure | <i>Arethusana arethusa</i> | X | X | | |
| Miroir | <i>Heteropterus morpheus</i> | X | | | |
| Moiré andorran | <i>Erebia sthenno</i> | | X | X | |
| Moiré cantabrique | <i>Erebia lefebvrei</i> | X | X | X | |
| Moiré chamoisé | <i>Erebia gorge</i> | | X | X | |
| Moiré de la Canche | <i>Erebia epiphron</i> | X | X | X | |
| Moiré de Rondou | <i>Erebia rondoui</i> | | | | X |
| Moiré des fétuques | <i>Erebia meolans</i> | X | X | X | |
| Moiré des luzules | <i>Erebia oeme</i> | X | X | X | |
| Moiré fontinal | <i>Erebia pronoe</i> | X | X | X | |
| Moiré frange-pie | <i>Erebia euryale</i> | X | X | X | |
| Moiré lustré | <i>Erebia cassioides</i> | | | | X |
| Moiré printannier | <i>Erebia triarius</i> | X | X | X | |
| Moiré pyrénéen | <i>Erebia gorgone</i> | | X | X | |
| Moiré variable | <i>Erebia manto</i> | X | X | X | |
| Morio | <i>Nymphalis antiopa</i> | X | | | |
| Moyen Nacré | <i>Argynnis adippe</i> | X | | | |
| Myrtil | <i>Maniola jurtina</i> | X | | | |
| Nacré de la Filipendule | <i>Brenthis hecate</i> | X | X | | |
| Nacré de la Ronce | <i>Brenthis daphne</i> | X | | | |
| Nacré de la Sanguisorbe | <i>Brenthis ino</i> | X | | | |
| Nacré subalpin | <i>Boloria pales</i> | X | | | |
| Némusien / Arianne | <i>Lasiommata maera</i> | X | | | |
| Paon-du-jour | <i>Aglais io</i> | X | | | |
| Petit collier argenté | <i>Boloria selene</i> | X | X | X | |
| Petit Mars changeant | <i>Apatura ilia</i> | X | X | | |
| Petit Nacré | <i>Issoria lathonia</i> | X | | | |
| Petit Sylvain | <i>Limenitis camilla</i> | X | | | |
| Petit Sylvandre | <i>Hipparchia alcyone</i> | | X | X (>500 m) | |
| Petite Tortue | <i>Aglais urticae</i> | X | | | |
| Petite Violette | <i>Boloria dia</i> | X | | | |
| Piéride de la Moutarde | <i>Leptidea sinapis</i> | | | | X |
| Piéride de la Rave | <i>Pieris rapae</i> | X | | X | |
| Piéride de l'Ibéride | <i>Pieris mannii</i> | | X | X | |

| | | | | | |
|--------------------------|-------------------------------|------------|------------|-----------------|-----------------|
| Piériide de Réal | <i>Leptidea reali</i> | | | | X |
| Piériide des Biscutelles | <i>Euchloe crameri</i> | X (plaine) | X (>400 m) | X (>400 m) | |
| Piériide du Chou | <i>Pieris brassicae</i> | X | | | |
| Piériide du Navet | <i>Pieris napi</i> | X | | | |
| Piériide du Simplon | <i>Euchloe simplonia</i> | | X | X | |
| Piériide du Vélar | <i>Pontia callidice</i> | X | X | | |
| Point de Hongrie | <i>Erynnis tages</i> | X | | | |
| Robert-le-Diable | <i>Polygonia c-album</i> | X | | | |
| Sablé du Sainfoin | <i>Polyommatus damon</i> | X | | | |
| Satyre / Mégère | <i>Lasiommata megera</i> | X | | | |
| Semi-Apollon | <i>Parnassius mnemosyne</i> | X | | Espèce protégée | Espèce protégée |
| Silène | <i>Brintesia circe</i> | X | | | |
| Souffré | <i>Colias crocea</i> | X | | | |
| Sylvain azuré | <i>Limenitis reducta</i> | X | | | |
| Sylvaine | <i>Ochlodes sylvanus</i> | X | | | |
| Sylvandre | <i>Hipparchia fagi</i> | | X | X (>500 m) | |
| Tabac d'Espagne | <i>Argynnis paphia</i> | X | | | |
| Tacheté austral | <i>Pyrgus malvoides</i> | | | | X |
| Thécla de la Ronce | <i>Callophrys rubi</i> | X | | | |
| Thécla de l'Amarel | <i>Satyrium acaciae</i> | | X | X | |
| Thécla de l'Orme | <i>Satyrium w-album</i> | X | | | |
| Thécla de l'Yeuse | <i>Satyrium ilicis</i> | | X | X | |
| Thécla des Nerpruns | <i>Satyrium spini</i> | X | X | | |
| Thécla du Bouleau | <i>Thecla betulae</i> | X | | | |
| Thécla du Chêne | <i>Quercusia quercus</i> | X | | | |
| Thécla du Prunier | <i>Satyrium pruni</i> | X | | | |
| Tircis | <i>Pararge aegeria</i> | X | | | |
| Tristan | <i>Aphantopus hyperantus</i> | X | | | |
| Virgule | <i>Hesperia comma</i> | X | | | |
| Voilier blanc | <i>Iphiclides festhamelii</i> | | X | | |
| Vulcain | <i>Vanessa atalanta</i> | X | | | |

Annexe II : Code de déontologie pour les prospections d'espèces dans le cadre de l'Atlas des rhopalocères et zygènes d'Aquitaine.

I. Dans le programme collectif d'inventaire, chaque participant assure la responsabilité scientifique et morale des données qu'il fournit. Il s'engage à ne fournir que des données sincères et véritables c'est-à-dire qui respectent la forme sous laquelle elles ont été recueillies, sans modifications.

II. Prélèvement et capture d'espèces :

Les contributeurs s'engagent à ne pas capturer ni prélever d'espèces protégées, sauf pour les personnes disposant d'une autorisation préfectorale ad hoc.

Pour les autres espèces, ils s'engagent à **prélever uniquement à des fins de détermination et seulement le strict nécessaire**, soit un maximum de 2 individus du même complexe (ou espèce supposée) par site, tout autre but étant antinomique à ce projet d'atlas. Une majorité des espèces de rhopalocères et zygènes d'Aquitaine sont déterminables à vue ou sur photographie. Pour les espèces posant des difficultés de détermination, il est recommandé de se référer aux indications des fiches-espèces du pré-atlas.

Dans tous les cas, les contributeurs s'engagent à ne pas capturer dans des espaces protégés ou gérés pour la biodiversité, sauf accord du gestionnaire.

III. Toute donnée fournie doit pouvoir être vérifiée, si nécessaire, par un expert reconnu et désigné par les responsables de l'inventaire.

IV. Les responsables de l'inventaire sont libres de refuser les contributions qui ne leur paraissent pas fondées ou qui s'accompagnent de contraintes auxquelles ils ne veulent pas s'assujettir.

V. Lors des prospections individuelles ou collectives, les contributeurs s'engagent à respecter les propriétés privées (demander l'accord du propriétaire).

VI. Les règles ci-dessus s'appliquent, dans le cadre de l'inventaire des rhopalocères et zygènes d'Aquitaine, à toute donnée, qu'elle ait été utilisée pour le futur atlas ou toute autre publication de synthèse, ou qu'elle ait été fournie auparavant, par la suite ou à tout moment. Elles constituent la règle générale mais peuvent, par décision collective entre toutes les parties intéressées, être adaptées au cas par cas.

Pour participer à la connaissance, ayez le déclic : j'observe, je clique !

www.faune-aquitaine.org

ou directement sur l'application mobile Naturalist



Pour plus d'infos, téléchargez le **pré-atlas des rhopalocères et zygènes d'Aquitaine** sur www.faune-aquitaine.org ou sur www.cen-aquitaine.org

Cette clé a été rédigée par : Mathieu Sannier (LPO Aquitaine)

Citation : SANNIER, M (nov.2017) Clé simplifiée des rhopalocères d'Aquitaine, 30 pages. LPO Aquitaine/www.faune-aquitaine.org

Bibliographie/ressources :

Cette clé a été adaptée au contexte aquitain à partir des documents suivants :

LAFRANCHIS T. (2014) Papillons de France, Guide de détermination des papillons diurnes (Rhopalocères, Zygènes et Hétérocères diurnes)

LAFRANCHIS T, JUTZELER D, GUILLOSSON J-Y, KAN B & P (2015) La vie des papillons, Ecologie, Biologie et Comportement des Rhopalocères de France

Photographies :

Gibbons R, Gourvil P-Y, Pitt D, Sannier M, Simpson D, Soulet D, Van Halder I,

faune-aquitaine.org : Bargeault L, Bourgeois M, Couanon V, Damian S, Dupuy F, Genoud D, Jelf S, Jourdain B, Luzzato T, Naves A, Pauchet N, Sannier D, Tillo S,

faune-auvergne.org : Guelin F, Peyrache P, Véron D,

faune-ir.org : Caminade F, Champion E, Sauvage A,

faune-paca.org : Alcouffe S, Delorme C, Fievet C, Guillée B, Fortini P,